



دار التأمين  
INSURANCE HOUSE  
ش.م.ع - P.S.C.

تقرير حوكمة الشركات  
لدار التأمين ش.م.ع  
2015



## الفهرس

الصفحة	المحتوى
3	1. المقدمة - تطبيق مبادئ الحوكمة
4	2. تعاملات أعضاء مجلس الإدارة وأزواجهم وأبنائهم في الأوراق المالية للشركة
5	3. مجلس الإدارة
11	4. مدقق الحسابات الخارجي
12	5. لجنة التدقيق
15	6. لجنة الترشيحات والمكافآت
16	7. نظام الرقابة الداخلية
20	8. المخالفات المرتكبة خلال السنة المالية
21	9. مساهمات الشركة في تنمية المجتمع المحلي والحفاظ على البيئة خلال العام 2015
22	10. معلومات عامة





## المقدمة

تم الإعلان عن تأسيس الشركة بعد اجتماع الجمعية التأسيسية في 2011/04/03 وتلى ذلك صدور القرار الوزاري 172 بتاريخ 2011/04/10 وقيدتها لدى سجل هيئة التأمين برقم 89 بتاريخ 2011/05/02 لتمارس كافة أنواع التأمين عدا تأمينات الحياة لتكون شركة وطنية ومؤسسة بإمارة أبوظبي ويرأس مال مدفوع يبلغ 120 مليون درهم. وحرصاً من الجمعية التأسيسية فقد أوردت في النظام الداخلي للشركة بالمادة 66 الالتزام بنظام الحوكمة الوارد في القرار الوزاري 2009/518 وذلك حرصاً منهم بتطبيقه لما فيه من مصلحة كافة الأطراف من المساهمين والعملاء وكذلك كافة المتعاملين لإضفاء مبدأ الشفافية والعدالة ما بين المساهمين وكافة المتعاملين مع الشركة بما ينعكس إيجاباً على كافة النواحي الاجتماعية أو الاقتصادية.

## 1- تطبيق مبادئ الحوكمة:

التزاماً من الشركة بالنظام الأساسي وكذلك القرار الوزاري (518) لسنة 2009 بشأن ضوابط الحوكمة ومعايير الانضباط المؤسسي وتعديلاته فقد اتخذت الشركة خطوات عدة لتكوّن الأسس التي سوف تتبّع وتم إجراء ما يلي:

### \*تعليمات سياسة إدارة الحوكمة:

قامت الشركة بإعداد تعليمات سياسة إدارة الحوكمة حرصاً منها على وضع تلك الأطر والتعليمات لتكون النهج والأسس التي ستحكم كافة المتعاملين مع الشركة من مجلس إدارة وإدارة وغيرهم.

### \*ميثاق السلوك المهني:

تم إعداد ميثاق السلوك المهني ليكون المرجع لكافة أعضاء ومنتسبي الشركة من مجلس إدارة أو إدارة أو موظفين وغيرهم وذلك تماشياً مع تعليمات هيئة التأمين والقرار الوزاري 2009/518.





## 2- تعاملات أعضاء مجلس الإدارة وأزواجهم وأبنائهم في الأوراق المالية للشركة:

يلتزم أعضاء مجلس الإدارة بأحكام قانون التداول الصادر عن هيئة الأوراق المالية والسلع وحسب أحكام المادة 14 من قرار مجلس إدارة الهيئة رقم 2001/2 بحيث أنه:

لا يجوز لرئيس وأعضاء مجلس إدارة الشركة ورئيسها التنفيذي أو أي شخص من الموظفين المطلعين على البيانات الأساسية للشركة التصرف بنفسه أو بواسطة غيره بالتعامل في الأوراق المالية للشركة ذاتها أو الشركة الأم أو التابعة أو الحليفة أو الشقيقة للشركة وذلك خلال الفترات التالية:

▪ قبل (10) عشرة أيام من الإعلان عن أي معلومات جوهرية من شأنها أن تؤثر على سعر السهم صعوداً أو هبوطاً إلا إذا كانت المعلومة ناتجة عن أحداث طارئة ومفاجئة.

▪ قبل (15) خمسة عشر يوماً من نهاية الفترة المالية الربعية أو النصف السنوية أو السنوية ولحين الإفصاح عن البيانات المالية المكونة من قائمة المركز المالي وقائمة الدخل وقائمة التدفقات النقدية وقائمة التغيرات في حقوق المساهمين والإيضاحات حول البيانات المالية وفقاً لمعايير المحاسبة الدولية، والتي تصدر بعد إعداد مدقق الحسابات الخارجي تقريره بشأنها وتوقيعها من قبل مجلس إدارة الشركة أو الشخص المخول بالتوقيع نيابة عنه إذا كانت ربعية، أو التصديق عليها وعلى تقرير مدقق الحسابات وتقرير مجلس إدارة الشركة من قبل الجمعية العمومية إذا كانت سنوية.

وتراعى أحكام قانون التداول (2) لسنة 2001 عند قيام أي من الأشخاص المشار إليهم أعلاه بالتصرف بنفسه أو بواسطة غيره بالتعامل في الأوراق المالية للشركة ذاتها أو في الأوراق المالية للشركة الأم أو التابعة أو الحليفة أو الشقيقة لتلك الشركة، ويقع باطلاً أي تعامل يخالف ذلك.

هذا وقد أقر أعضاء مجلس الإدارة التزامهم بالإفصاح عن أي تعامل لهم بالأوراق المالية كما جاء أعلاه.

وبناءً على ذلك تعلن دار التأمين عن عدم وجود أي تعاملات لأعضاء مجلس الإدارة وأزواجهم وأبنائهم في الأوراق المالية للشركة خلال العام 2015.





### 3- مجلس الإدارة:

يتألف مجلس إدارة الشركة من سبعة أعضاء كما جاء في عقد التأسيس والنظام الأساسي للشركة وهؤلاء ذو كفاءة وخبرات عالية في المجالات المالية والاستثمارية والإدارية. ولهم القدرة على متابعة أعمال الشركة وتطبيق سياساتها وذلك حرصاً على تنميتها وتطويرها المتواصل.

#### أ. بيان أعضاء مجلس الإدارة الحالي وصفات العضوية:

الاسم	المنصب	الفئة (تنفيذي وغير تنفيذي ومستقل)	الخبرات	المؤهلات	مدة العضوية
السيد/ محمد عبدالله جمعة القبيسي	رئيس مجلس الإدارة	غير تنفيذي غير مستقل	ما يزيد عن خمسة وعشرون عاماً في المجال المصرفي وإدارة الشركات	شهادة العلوم من جامعة أوستن / تكساس	4 سنوات
السيد/ عيسى سيف القبيسي	نائب رئيس مجلس الإدارة	غير تنفيذي مستقل	ما يزيد عن 20 عاماً في البنوك والمؤسسات المالية	بكالوريوس في إدارة الأعمال	4 سنوات
السيدة / علياء المزروعى	عضو مجلس الإدارة	غير تنفيذي مستقل	ما يزيد عن عشر سنوات في عدة مؤسسات وحالياً تعمل كالرئيس التنفيذي للعمليات في المزروعى القابضة ذ.م.م	بكالوريوس في إدارة أنظمة المعلومات شهادة الماجستير في إدارة الأعمال	4 سنوات
السيد / خالد سالم المهيري	عضو مجلس الإدارة	غير تنفيذي مستقل	مؤسس والرئيس التنفيذي لشركة ايفولفس كابتال الرائدة بمجال الاستثمار في دول مجلس التعاون الخليجي والهند ورئيس وعضو مجلس إدارة شركات عديدة أخرى	بكالوريوس في العلوم المالية من جامعة سانت لويس / ميسوري - أميركا	4 سنوات
السيد / عبد الحميد تاييلور	عضو مجلس الإدارة	غير تنفيذي غير مستقل	بنك المشرق بنك الإمارات الدولي المتحد بنك أبوظبي الوطني مصرف أبوظبي الإسلامي يعمل حالياً مديراً عاماً لدار التمويل	شهادة ماجستير في التجارة وزمالة المعهد المصرفي	4 سنوات



5/25

دار التأمين ش.م.ع: ص.ب 129921، أبوظبي، ا.ع.م؛ هاتف: 444 4934 (2) 971+؛ فاكس: 400 4934 (2) 971+

Insurance House P.S.C.; P.O. Box 129921, Abu Dhabi, U.A.E; Tel: +971 (2) 4934 444; Fax: +971 (2) 4934 400

شركة مساهمة عامة برأس مال وقدره 120 مليون درهم إماراتي Public Joint Stock Company and the share capital is AED 120 million



دار التأمين  
INSURANCE HOUSE  
ش.م.ع - P.S.C

4 سنوات	حاصل على شهادة ماجستير في الإدارة من جامعة هال ومعتمد من المعهد المصرفي - بريطانيا	ما يزيد عن 20 سنة في مجال البنوك والمؤسسات المالية استقر مع دار التمويل منذ العام 2004 وحاليًا يعمل كعضو المنتدب لكاب ام للاستثمار ش.م.ع	غير تنفيذي غير مستقل	عضو مجلس الإدارة	السيد / محمد وسيم خياطة
4 سنوات	زمالة جمعية المحاسبين بالهند وإدارة البنوك من المعهد المصرفي بلندن	ما يزيد عن 35 سنة في مجالات البنوك والمالية والتدقيق يعمل حاليًا كالرئيس المالي لمجموعة دار التمويل	غير تنفيذي غير مستقل	عضو مجلس الإدارة	السيد / رمان تيرونيلفيلي كومبوسوامي



6/25

دار التأمين ش.م.ع؛ ص.ب 129921، أبو ظبي، ا.ع.م؛ هاتف: 444 4934 (2) 971+؛ فاكس: 400 4934 (2) 971+  
Insurance House P.S.C; P.O. Box 129921, Abu Dhabi, U.A.E; Tel: +971 (2) 4934 444; Fax: +971 (2) 4934 400  
شركة مساهمة عامة برأس مال وقدره 120 مليون درهم إماراتي Public Joint Stock Company and the share capital is AED 120 million

طبعت على ورق معاد التدوير  
printed on recycled paper



عضوية أعضاء مجلس الإدارة ومناصبهم في أية شركات مساهمة أخرى بالإضافة إلى مناصبهم في أية مواقع رقابية أو حكومية أو تجارية هامة أخرى:

المنصب	أسماء الشركات المساهمة أو المواقع الرقابية أو الحكومية أو التجارية الهامة الأخرى	أعضاء مجلس الإدارة
رئيس مجلس الإدارة	دار التمويل ش.م.ع	السيد / محمد عبد الله جمعة القبيسي
نائب رئيس مجلس الإدارة	المستثمر الوطني ش.م.خ	
نائب رئيس مجلس الإدارة	دار التمويل الإسلامي ش.م.خ	
عضو مجلس الإدارة	دار التمويل ش.م.ع	السيد / عيسى سيف القبسي
مدير عام	مركز إدارة النفايات أبو ظبي (تدوير)	
الرئيس التنفيذي للعمليات	المزروعي القابضة ذ.م.م	السيدة / علياء المزروعي
عضو مجلس الإدارة	ماركة ش.م.ع.	السيد / خالد سالم المهيري
عضو مجلس الإدارة	القدرة القابضة	
عضو مجلس الإدارة	إيفولفانس كابيتال المحدودة	
رئيس مجلس الإدارة	مدرسة ريبتون	
رئيس المالي للمجموعة	دار التمويل ش.م.ع	السيد / رمان تيرونيلفيلي كومبوسوامي
عضو مجلس الإدارة	كاب ام للاستثمار ش.م.خ	
عضو مجلس الإدارة	اف اتش كابيتال المحدودة (دي.اي.في.سي)	
عضو مجلس الإدارة	دار التمويل للأوراق المالية ذ.م.م	
عضو مجلس الإدارة	ماين لاند مانجمنت ذ.م.م	
عضو مجلس الإدارة	باراماونت كومبيوتر سيستمز منطقة حرة ذ.م.م	
مدير عام	دار التمويل ش.م.ع	السيد / عبد الحميد تايور
عضو مجلس الإدارة	اف اتش كابيتال المحدودة (دي.اي.في.سي)	
العضو المنتدب	كاب ام للاستثمار ش.م.خ	السيد / محمد وسيم خياطة
عضو مجلس الإدارة	دار التمويل الإسلامي ش.م.خ	



7/25

دار التأمين ش.م.ع: ص.ب. ١٢٩٩٢١، أبو ظبي، ا.ع.م؛ هاتف: ٤٤٤ ٤٩٣٤ (٢) ٩٧١+؛ فاكس: ٤٠٠ ٤٩٣٤ (٢) ٩٧١+

Insurance House P.S.C.; P.O. Box 129921, Abu Dhabi, U.A.E; Tel: +971 (2) 4934 444; Fax: +971 (2) 4934 400

شركة مساهمة عامة برأس مال وقدره ١٢٠ مليون درهم إماراتي Public Joint Stock Company and the share capital is AED 120 million



**ب. بيان نسبة تمثيل العنصر النسائي في مجلس الإدارة للعام 2015:**

تلتزم الشركة بتمثيل العنصر النسائي في مجلس الإدارة بنسبة عضو واحد من أصل سبعة أعضاء مجلس إدارة.

**ت. بيان بأسباب عدم ترشيح أي عنصر نسائي لعضوية مجلس الإدارة:**

تلتزم الشركة بتمثيل العنصر النسائي في مجلس الإدارة بنسبة عضو واحد من أصل سبعة أعضاء مجلس إدارة.

**ث. أسس تحديد مكافآت أعضاء مجلس الإدارة:**

نصت المادة 1/33 من النظام الأساسي للشركة وكذلك المادة 54 من نفس النظام الأساسي التي يتم بموجبها توزيع مكافأة أعضاء مجلس الإدارة حيث بعد اقتطاع الاحتياطات اللازمة وتوزيع أرباح لا تقل عن 5% على المساهمين يتم تحديد اعتماد نسبة مكافآتهم في اجتماع الجمعية العمومية العادية بحيث لا تزيد عن 10% من صافي الأرباح. وذلك التزاماً بما جاء في المادة 118 من قانون الشركات 8 لسنة 1984 والمادة 7 من قرار هيئة الأوراق المالية والسلع 2009/518.

**1. مجموع مكافآت أعضاء مجلس الإدارة المدفوعة عن العام 2014 :**

لم يتم دفع أي مكافآت لأعضاء مجلس الإدارة عن العام 2014.

**2. مجموع مكافآت أعضاء مجلس الإدارة المقترحة عن العام 2015 والتي سيتم عرضها في اجتماع الجمعية العمومية**

السنوي للمصادقة عليها:

لن يتم إقتراح أي مكافآت لأعضاء مجلس الإدارة عن العام 2015.

**3. بيان بتفاصيل بدلات حضور جلسات مجلس الإدارة واللجان المنبثقة عن المجلس التي تقاضاها أعضاء مجلس الإدارة عن**

السنة المالية للعام 2015:

لم يتم دفع أي بدلات حضور لأعضاء مجلس الإدارة عن السنة المالية للعام 2015.







ج. اجتماعات مجلس الإدارة:

عقد مجلس الإدارة اعتبارًا من 2015/01/01 الاجتماعات التالية:

الاجتماع 6 2015/12/21	الاجتماع 5 2015/11/02	الاجتماع 4 2015/07/14	الاجتماع 3 2015/04/21	الاجتماع 2 2015/02/04	الاجتماع 1 2015/01/19	رقم الاجتماع والتاريخ
						أعضاء المجلس
√	√	√	√	√	√	محمد عبد الله جمعة القبسي
X	X	X	√	√	X	عيسى سيف القبسي
X	X	√ Via Proxy	√ Via Proxy	√ Via Proxy	X	خالد سالم المهيري
√	√	X	X	X	√	علياء المزروعي
√	√	√ Via Proxy	√	√	√	عبد الحميد تايلور
√	√ Via Proxy	√	√	√	√	محمد وسيم خياطة
√	√	√	√	√	√	رامان تيرونيلفيلني كومبوسوامي

√ حضر

X اعتذار عن الحضور

ح. بيان مهام واختصاصات مجلس الإدارة التي قامت بها الإدارة التنفيذية بناءً على تفويض من المجلس إلى الإدارة:

إدارة وتسيير أعمال الشركة اليومية.

خ. بيان بتفاصيل التعاملات التي تمت مع الأطراف ذات العلاقة:

- إجمالي أقساط من خلال دار التمويل ش.م.ع (شركة حليفة) 6,589,548 درهم
- مشتريات أسهم من خلال دار التمويل للأوراق المالية (شركة تابعة لشركة حليفة) 9,397,427 درهم
- حسابات بنوك لدى دار التمويل ش.م.ع (شركة حليفة) 10,468,220 درهم
- مبيعات صكوك 16,700,000.00 درهم دار التمويل ش.م.ع (شركة حليفة)



9/25

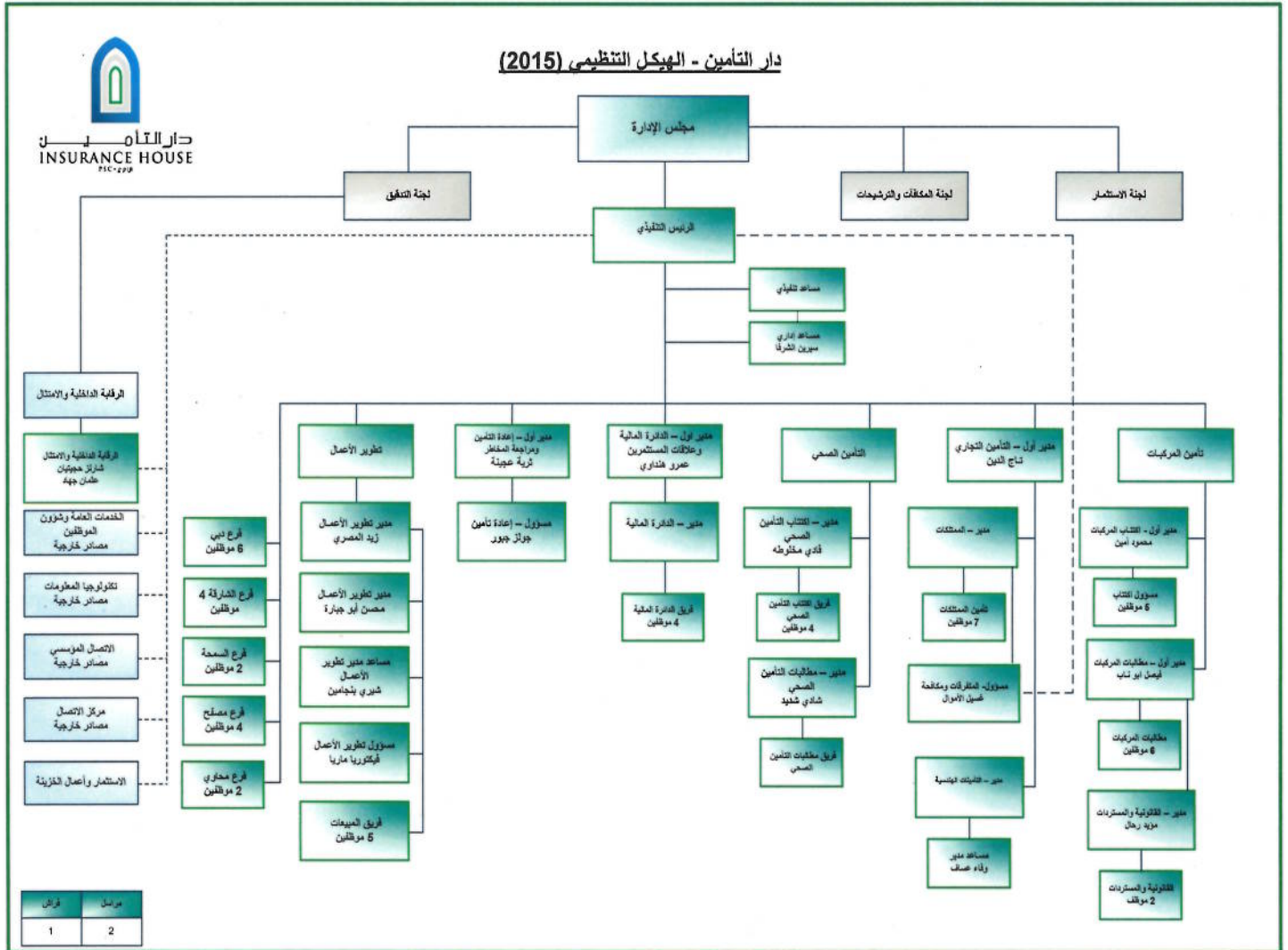
دار التأمين ش.م.ع: ص.ب 129921، أبوظبي، ا.ع.م. هاتف: ٤٤٤ ٤٩٣٤ (٢) +٩٧١؛ فاكس: ٤٠٠ ٤٩٣٤ (٢) +٩٧١

Insurance House P.S.C.; P.O. Box 129921, Abu Dhabi, U.A.E; Tel: +971 (2) 4934 444; Fax: +971 (2) 4934 400

شركة مساهمة عامة برأس مال وقدره ١٢٠ مليون درهم إماراتي Public Joint Stock Company and the share capital is AED 120 million



د. الهيكل التنظيمي الخاص بالشركة:





ذ. بيان تفصيلي لكبار الموظفين التنفيذيين:

م	المنصب	تاريخ التعيين	مجموع الرواتب والبدلات المدفوعة لعام 2015 (درهم)	مجموع المكافآت المدفوعة لعام 2015 (Bonuses) (درهم)
1	الرئيس التنفيذي	30-11-2014	1,561,318.00	0
2	مدير أول - الدائرة المالية وعلاقات المستثمرين	01-06-2011	440,925.00	0
3	مدير أول - التأمينات التجارية	23-10-2012	485,943.75	0
4	مدير أول - إعادة التأمين وإدارة المخاطر	01-11-2012	458,975.00	0
5	مدير أول - حوادث السيارات	28-12-2014	443,500.00	0
6	مدير أول - تأمين السيارات	16-08-2015	152,246.00	0

4- مدقق الحسابات الخارجي:

أ. مدقق الحسابات الخارجي:

إن طلال أبو غزاله وشركاه الدولية تتولى مراجعة وتدقيق حسابات الشركة حيث تعتبر من الشركات العريقة في مجال تدقيق الحسابات في الشرق الأوسط.

ب. أتعاب مدقق الحسابات الخارجي:

تم اعتماد مدقق الحسابات الخارجي السادة/ طلال أبو غزاله وشركاه الدولية لتدقيق ومراجعة البيانات المالية للشركة في اجتماع الجمعية العمومية السنوي المنعقد في 2015/03/23 بإجمالي أتعاب قدره 70,000 درهم سنويًا حتى تاريخ انتهاء السنة المالية 2015/12/31.





اسم مكتب التدقيق	طلال أبو غزاله وشركاه الدولية
عدد السنوات التي قضاها كمدقق حسابات خارجي للشركة	4 سنوات
إجمالي أتعاب التدقيق للبيانات المالية لعام 2015 (درهم)	70,000
أتعاب وتكاليف الخدمات الخاصة الأخرى بخلاف التدقيق للبيانات المالية لعام 2015 (درهم)	لم تقدم أي خدمات أخرى خلال سنة 2015
تفاصيل وطبيعة الخدمات المقدمة الأخرى	لم تقدم أي خدمات أخرى خلال سنة 2015
بيان بالخدمات الأخرى التي قام مدقق حسابات خارجي آخر غير مدقق حسابات الشركة بتقديمها خلال العام 2015	لم تقدم أي خدمات أخرى خلال سنة 2015

لم تقدم أي خدمات أخرى خلال العام 2015 من قبل مدقق حسابات خارجي آخر غير السادة / طلال أبو غزاله وشركاه الدولية.

## 5- لجنة التدقيق:

أ. أسماء أعضاء لجنة التدقيق، وبيان اختصاصاتها والمهام الموكلة لها:

بعد الاطلاع على القرار الوزاري رقم 518 لسنة 2009 بشأن ضوابط الحوكمة قرّر مجلس الإدارة في جلسته المنعقدة في 2011/04/17 تشكيل لجنة التدقيق.

وتكون مهامها كالتالي:

1. وضع وتطبيق سياسة التعاقد مع مدقق الحسابات الخارجي، ورفع تقرير لمجلس الإدارة تحدد فيه المسائل التي ترى أهمية اتخاذ إجراء بشأنها مع تقديم توصياتها بالخطوات اللازم اتخاذها.



12/25

دار التأمين ش.م.ع؛ ص.ب 129921، أبوظبي، ا.ع.م؛ هاتف: 444 4934 (2) 0971؛ فاكس: 400 4934 (2) 0971  
Insurance House P.S.C.; P.O. Box 129921, Abu Dhabi, U.A.E; Tel: +971 (2) 4934 444; Fax: +971 (2) 4934 400

شركة مساهمة عامة برأس مال وقدره 120 مليون درهم إماراتي Public Joint Stock Company and the share capital is AED 120 million



2. متابعة ومراقبة استقلالية مدقق الحسابات الخارجي، ومدى موضوعيته، ومناقشته حول طبيعة ونطاق عملية التدقيق ومدى فعاليتها وفقاً لمعايير التدقيق المعتمدة.
3. مراقبة سلامة البيانات المالية للشركة وتقاريرها ومراجعتها كجزء من عملها العادي خلال السنة، وعليها التركيز بشكل خاص على ما يلي:
  - أية تغييرات في السياسات والممارسات المحاسبية.
  - إبراز النواحي الخاضعة لتقدير الإدارة.
  - التعديلات الجوهرية الناتجة عن التدقيق.
  - افتراض استمرارية عمل الشركة.
  - التقيد بالمعايير المحاسبية التي تقرها الهيئة.
  - التقيد بقواعد الإدراج والإفصاح وغيرها من المتطلبات القانونية المتعلقة بإعداد التقارير المالية.
4. التنسيق مع مجلس إدارة الشركة والإدارة التنفيذية والمدير المالي أو المدير القائم بنفس المهام في الشركة في سبيل أداء مهامها، وعلى اللجنة الاجتماع مع مدقق الحسابات الخارجي للشركة مرة على الأقل في السنة.
5. النظر في أية بنود هامة وغير معتادة ترد أو يجب إيرادها في تلك التقارير والحسابات، وعليها إيلاء الاهتمام اللازم بأية مسائل يطرحها المدير المالي للشركة أو المدير القائم بنفس المهام أو ضابط الامتثال أو مدقق الحسابات الخارجي.
6. مراجعة أنظمة الرقابة المالية والرقابة الداخلية وإدارة المخاطر في الشركة.
7. مناقشة نظام الرقابة الداخلية مع الإدارة، والتأكد من أدائها لواجبها في إنشاء نظام فعال للرقابة الداخلية.
8. النظر في نتائج التحقيقات الرئيسية في مسائل الرقابة الداخلية التي يكلفها بها مجلس الإدارة أو تتم بمبادرة من اللجنة وموافقة مجلس الإدارة.
9. التأكد من وجود التنسيق فيما بين مدقق الحسابات الداخلي ومدقق الحسابات الخارجي، والتأكد من توفر الموارد اللازمة لجهاز التدقيق الداخلي ومراجعة ومراقبة فعالية ذلك الجهاز.
10. مراجعة السياسات والإجراءات المالية والمحاسبية في الشركة.
11. مراجعة رسالة مدقق الحسابات الخارجي وخطة عمله وأية استفسارات جوهرية يطرحها المدقق على الإدارة بخصوص السجلات المحاسبية أو الحسابات المالية أو أنظمة الرقابة وردّها وموافقتها عليها.
12. التأكد من رد مجلس الإدارة في الوقت المطلوب على الاستيضاحات والمسائل الجوهرية المطروحة في رسالة مدقق الحسابات الخارجي.





13. وضع الضوابط التي تمكن موظفي الشركة من الإبلاغ عن أية مخالفات محتملة في التقارير المالية أو الرقابة الداخلية أو غيرها من المسائل بشكل سري والخطوات الكفيلة بإجراء تحقيقات مستقلة وعادلة لتلك المخالفات.
14. مراقبة مدى تقيّد الشركة بقواعد السلوك المهني.
15. ضمان تطبيق قواعد العمل الخاصة بمهامها والصلاحيات الموكلة إليها من قبل مجلس الإدارة.
16. تقديم تقرير إلى مجلس الإدارة عن المسائل الواردة في هذا البند.
17. النظر في أية موضوعات أخرى يحددها مجلس الإدارة.

المنصب باللجنة	الصفة بالمجلس	أعضاء لجنة التدقيق
رئيس	عضو مستقل	1. السيدة / علياء عبدالله المزروعى
عضو	عضو مستقل	2. السيد/ خالد سالم المهيري
عضو	عضو غير تنفيذي	3. السيد / عبد الحميد تايلور
عضو خبير	خارج المجلس وخارج الشركة	4. السيدة / شاغوفتا فريد

ب. اجتماعات لجنة التدقيق:

رقم الاجتماع والتاريخ	الاجتماع 1 2015/04/01	الاجتماع 2 2015/08/05	الاجتماع 3 2015/10/25	الاجتماع 4 2015/12/10
الأعضاء				
علياء المزروعى	√	√	√	√
عبد الحميد تايلور	√	√	√	√
خالد سالم المهيري	√ Via Proxy	√ Via Proxy	X	X
شاغوفتا فريد	√	√	√	√

√ حضر

X اعتذار عن الحضور

- لا يوجد أي مكافآت مالية أو بدلات عن حضور جلسات لجنة التدقيق.



14/25

دار التأمين ش.م.ع.؛ ص.ب. 129921، أبو ظبي، ا.ع.م.؛ هاتف: 444 4934 (2) 971 +؛ فاكس: 400 4934 (2) 971 +

Insurance House P.S.C.; P.O. Box 129921, Abu Dhabi, U.A.E.; Tel: +971 (2) 4934 444; Fax: +971 (2) 4934 400

شركة مساهمة عامة برأس مال وقدره 120 مليون درهم إماراتي Public Joint Stock Company and the share capital is AED 120 million



## 6- لجنة الترشيحات والمكافآت:

أ. أسماء أعضاء لجنة الترشيحات والمكافآت، وبيان اختصاصاتها والمهام الموكلة لها:

بعد الاطلاع على القرار الوزاري رقم 518 لسنة 2009 بشأن ضوابط الحوكمة قرر مجلس الإدارة في جلسته المنعقدة في 2011/12/22 بتشكيل لجنة الترشيحات والمكافآت:  
وتكون مهامها كالتالي:

- 1- التأكد من استقلالية الأعضاء المستقلين بشكل مستمر.
- 2- إعداد السياسة الخاصة بمنح المكافآت والمزايا والحوافز والرواتب الخاصة بأعضاء مجلس إدارة الشركة والعاملين فيها، ومراجعتها بشكل سنوي، وعلى اللجنة أن تتحقق من أن المكافآت والمزايا الممنوحة للإدارة التنفيذية العليا للشركة معقولة وتتناسب وأداء الشركة.
- 3- تحديد احتياجات الشركة من الكفاءات على مستوى الإدارة التنفيذية العليا والموظفين وأسس اختيارهم.
- 4- إعداد السياسة الخاصة بالموارد البشرية والتدريب في الشركة ومراقبة تطبيقها، ومراجعتها بشكل سنوي.
- 5- تنظيم ومتابعة الإجراءات الخاصة بالترشيح لعضوية مجلس الإدارة بما يتفق والقوانين والأنظمة المعمول بها وأحكام هذا القرار.

أعضاء لجنة الترشيحات والمكافآت	المنصب باللجنة
1. رمان تيرونيلفيلي كومبوسوامي	رئيس
2. عيسى سيف القبيسي	عضو
3. لينا الأعرج	عضو

ب. إجتماعات لجنة الترشيحات والمكافآت:

رقم الاجتماع والتاريخ	الاجتماع 1 - 2015/12/31
الأعضاء	
رمان تيرونيلفيلي كومبوسوامي	√
عيسى سيف القبيسي	X
لينا الأعرج	√

اعتذار عن الحضور X حضر √

• لا يوجد أي مكافآت مالية أو بدلات عن حضور جلسات لجنة الترشيحات والمكافآت.



علماً بأنه إتخذ قراراً بتعديل أعضاء لجنة الترشيحات والمكافآت في إجتماع مجلس إدارة الشركة المنعقد في 03 فبراير 2016 وذلك لتتلاءم مع القرار الوزاري رقم (518) لسنة 2009.

## 7- نظام الرقابة الداخلية:

بعد الاطلاع على القرار الوزاري رقم 518 لسنة 2009 بشأن ضوابط الحوكمة، قرر مجلس الإدارة في اجتماعه رقم 2012/1 المنعقد بتاريخ 2012/01/30 إنشاء دائرة الرقابة الداخلية وتمنح الإستقلال الكافي لأداء مهامها وتتبع مجلس الإدارة.

### 1. الرقابة الداخلية

#### أ. تعريفها

الرقابة الداخلية هي العملية التي يقوم بها مجلس إدارة دار التأمين والإدارة والموظفين والتي تهدف إلى توفير ضمانات معقولة من الفعالية والكفاءة لتلبية مختلف الأهداف التشغيلية والمالية.

جميع مستويات الإدارة في دار التأمين (الإدارة العليا، المدراء التنفيذيين، الإداريين والإدارات) هي المسؤولة عن تأسيس عمليات الرقابة الداخلية للحفاظ على الشركة ودعمها في الوصول إلى أهدافها المالية، ولمساعدتها على تحقيق رسالتها، ولتقليل المخاطر على نحو أكثر فعالية للتعامل مع التغيير. وكذلك تطبيق قواعد الحوكمة فيها على نحو سليم، والتحقق من التزام الشركة والعاملين فيها بأحكام القوانين والأنظمة والقرارات المعمول بها والتي تنظم عملها والسياسات والإجراءات الداخلية ومراجعة البيانات المالية التي تعرض على الإدارة العليا بالشركة والتي تستخدم في إعداد القوائم المالية.

صدر نظام الرقابة الداخلية من قبل مجلس الإدارة، ويتولى تطبيق هذا النظام إدارة مختصة بالرقابة الداخلية. إن إدارة الرقابة الداخلية تتمتع بالاستقلال الكافي لأداء مهامها وتتبع مجلس الإدارة من خلال لجنة التدقيق.

#### ب. هدفها

وصف موحد لتقييم نهج ونظم الرقابة الداخلية التي صممت من قبل الإدارة:







- توفير الضمانات لتحقيق مهمة الشركة وغايتها وأهدافها والنتائج المرجوة.
- الالتزام بالقوانين واللوائح.
- خدمة وعمل الرقابة الداخلية وإدارة المخاطر كأساس مشترك للإدارة والمدراء والهيئات التنظيمية والموظفين داخل المؤسسة.
- السماح للشركة أن تعرض بدقة النجاحات والنتائج إلى العامة والجهات الأخرى المهمة.

تشمل مهامها والمراجعة السنوية العناصر التالية:

- عناصر الرقابة الأساسية بما فيها الرقابة على الشؤون المالية والعمليات وإدارة المخاطر.
  - التغييرات التي طرأت منذ المراجعة السنوية الأخيرة على طبيعة ومدى المخاطر الرئيسية وقدرة الشركة على الاستجابة للتغيرات في أعمالها والبيئة الخارجية.
  - نطاق ونوعية الرقابة المستمرة من مجلس الإدارة على المخاطر ونظام الرقابة الداخلية وعمل المدققين الداخليين.
  - عدد مرات إبلاغ المجلس أو لجانته بنتائج أعمال الرقابة لتمكينه من تقييم وضع الرقابة الداخلية في الشركة وفعالية إدارة المخاطر.
  - حالات الإخفاق أو الضعف في نظام الرقابة التي تم اكتشافها أو ظروف طارئة غير متوقعة وقد أثرت أو يمكن أن تؤثر بشكل جوهري على الأداء أو الوضع المالي للشركة.
  - فعالية عمليات الشركة المتعلقة بإعداد التقارير المالية والتقييد بقواعد الإدراج والإفصاح.
  - التأكد من فصل المهام.
  - التحقق من الأصول الثابتة.
  - متابعة الصلاحيات والتفويضات للإدارة.
2. عناصر الرقابة الداخلية:

أ. الرقابة البيئية:

- الرقابة البيئية تحدد نمط المؤسسة، فالرقابة البيئية توفر الانضباط والهيكل التنظيمي وتؤثر تأثيرًا قويًا في الوعي الرقابي لدى الناس داخل المؤسسة.
- الرقابة داخل دار التأمين تبدأ مع فلسفة وأسلوب التشغيل وكذلك الأولويات والاتجاهات التي تقدمها المؤسسة.
- من العوامل الرئيسية للرقابة البيئية أنها تشمل النزاهة والقيم الأخلاقية وكفاءة الموظفين.



17/25



ب. تقييم المخاطر:

- تقييم المخاطر هو تحديد وتحليل المخاطر ذات الصلة والتي قد تمنع الإدارة من تحقيق أهدافها التشغيلية والمالية.
- مدراء الأعمال في دار التأمين يقيمون المخاطر بالاستناد إلى أنواع العمليات/الأنشطة، الهيكل التنظيمي، مستويات الموظفين والمواقف داخل الإدارة.

مراقبة الأنشطة: إنشاء مراقبة للأنشطة من لجان مختلفة مثل التدقيق ولجنة المخاطر ولجنة المكافآت والحوافز وإنشاء وظيفة مستقلة للرقابة. ووضع سياسات وإجراءات لضمان تنفيذ توجيهات الإدارة.

مدراء الشركة والموظفين من جميع المستويات يدركون سياسات وإجراءات دار التأمين، وضوابط النظام واستكمال هذه الإجراءات والضوابط.

المعلومات والاتصالات: يجب تحديد المعلومات ذات الصلة ويجب أن تكون ضمن الشكل والإطار الزمني الذي يمكن الإدارة والموظفين من تحمّل مسؤولياتهم.

المدراء في دار التأمين لديهم خطوط واضحة من التواصل بين الإدارات والمهام المركزية وكذلك بين الإدارة والموظفين، وقد تم تفعيل نظم ملائمة وتنفيذها بشكل فعال ويجري استعراض تقارير MIS المطلوبة لاتخاذ القرارات اللازمة لإدارة وتحسين العملية عند الضرورة.

الرقابة: الرقابة هي عملية تقييم جودة نظام الرقابة الداخلية والعمليات. إن إدارة دار التأمين، والمدراء التنفيذيين والموظفين مسؤولون عن مراقبة تنفيذ الأنشطة والعمليات والأهداف. إن أعمال التدقيق الداخلي تؤكد على ما تقدم من خلال هذه الضوابط.

3. أهداف الرقابة الداخلية:

- أسست الإدارة أهداف الرقابة الداخلية لتقييم فعالية نطاق المخاطر المحتملة.
- وفيما يلي الأهداف الرئيسية للرقابة الداخلية التي تنطبق على دار التأمين:
- الدقة في البيانات المالية.
- صحة المعاملات.
- توقيت واكتمال تنفيذ المعاملات.
- الالتزام بالقوانين واللوائح المعمول بها والسياسات والإجراءات.





#### 4. أنشطة الرقابة الداخلية

وفيما يلي أنشطة الرقابة الداخلية والتي هي الأدوات المستخدمة في تحقيق هذه الأهداف:

إنشاء بيئة واعية للرقابة: نفذت دار التأمين مدونة سلوك لضبط السلوك داخل الإدارات وهذا أساسي ولا غنى عنه في وضع ضوابط داخلية سليمة. إدارة دار التأمين تضمن أن يتم تدريب الموظفين بشكل صحيح، ومعرفة القواعد واللوائح والقوانين المعمول بها بالإضافة إلى السياسات والإجراءات. العوامل هي السمات الرئيسية لبيئة رقابية جيدة وواعية في دار التأمين.

الفصل بين الواجبات: إن الفصل بين وظائف معينة مثل التجهيز والصلاحيات وتسجيل المعاملات والغائها هو نشاط مهم للمراقبة. كمية الفصل الممكنة داخل كل دائرة يعتمد على حجم وهيكل الدائرة، ومع ذلك، يتم بذل كل جهد ممكن من قبل المدراء للتأكد من أن شخصاً واحداً لا يملك السيطرة على جميع أجزاء العملية.

ترخيص/الموافقة على العمليات: الموافقة على التفويض والمسؤوليات داخل دار التأمين مقتصرة على عدد قليل من الأشخاص. وأي تفويض للسلطة يتم توثيقه بوضوح ويوافق عليه من قبل مجلس الإدارة، حتى كلمات السر ونظام التحكم فيها مراقبة ومسيطر عليها وتتم مراجعة جميع الوثائق الداعمة للتأكد من اكتمالها وصحتها ودقتها.

المراقبة المادية للأصول: المدراء هم المسؤولون عن الرقابة الفعلية للأصول داخل الإدارة. وقد زودت بضمانات تكفل المساءلة الصحيحة للأصول.

الرقابة: مراقبة الأنشطة التي تشمل مراجعة البيانات المالية، ودائرة الدورات الداعمة والتقييمات الداخلية وتقارير نظم المعلومات الإدارية والتدقيق الداخلي/الخارجي. هذا الإطار يخضع لمراجعة سنوية أو بحسب ما تقتضيه الضرورة.

#### 5. كيفية تعامل إدارة الرقابة الداخلية مع أية مشاكل كبيرة بالشركة أو تلك التي تم الإفصاح عنها في التقارير والحسابات السنوية:

تتعامل إدارة الرقابة الداخلية مع أية مشاكل كبيرة بالشركة باستقلالية وموضوعية وذلك من خلال إبلاغ لجنة التدقيق وإعلام الإدارة العليا في الشركة بالمشكلة والمخاطر المحتملة والإقتراح بالخطوات اللازمة من أجل معالجة المشكلة وعدم تكرارها. تقوم لجنة التدقيق باتخاذ القرارات اللازمة لمعالجة هذه المشكلة والتأكد من عدم تكرارها في المستقبل وتقوم إدارة الرقابة الداخلية بالمتابعة مع الإدارة العليا والإدارات التابعة لها للتأكد من تنفيذ الإجراءات والقرارات المتخذة. والجدير بالذكر بأنه لم تصادف الشركة أية مشاكل كبيرة خلال العام 2015.





دار التأمين  
INSURANCE HOUSE  
ش.م.ع - P.S.C

يشغل السيد/ شارل جاك حجتان منصب مدير إدارة الرقابة الداخلية في الشركة وهو حاصل على شهادة ماجستير في إدارة الأعمال من الجامعة اللبنانية الأميركية. لديه خبرة سبع سنوات في مجال التدقيق الداخلي لدى البنوك وشركات التأمين في لبنان واليمن والإمارات العربية المتحدة. عمل كقائم بأعمال رئيس التدقيق الداخلي في شركة ترست كومبس للتأمين و شركة ترست يمن للتأمين وإعادة التأمين.

تم تعيين السيد/ عثمان جهاد عطوان بمهمة مسؤول الامتثال الحاصل على شهادة البكالوريوس في ادارة الاعمال من الجامعة الاردنية . لديه خبرة سنة في مجال المحاسبة وإدارة الأعمال.

يقر مجلس إدارة دار التأمين بمسؤوليته عن تطبيق نظام الرقابة الداخلية بالشركة والمراجعة الدورية المنتظمة لهذا النظام وفعاليتها من خلال لجنة التدقيق المنبثقة عن المجلس وبما ينسجم مع القرار الوزاري رقم (518) لعام 2009 بشأن ضوابط الحوكمة ومعايير الانضباط المؤسسي.

## 8 - المخالفات المرتكبة خلال السنة المالية:

لم يتم ارتكاب أي مخالفات خلال العام 2015.



20/25

دار التأمين ش.م.ع: ص.ب ١٢٩٩٢١، أبوظبي، ا.ع.م؛ هاتف: ٤٤٤ ٤٩٣٤ (٣) +٩٧١؛ فاكس: ٤٠٠ ٤٩٣٤ (٢) +٩٧١  
Insurance House P.S.C; P.O. Box 129921, Abu Dhabi, U.A.E; Tel: +971 (2) 4934 444; Fax: +971 (2) 4934 400  
شركة مساهمة عامة برأس مال وقدره ١٢٠ مليون درهم إماراتي Public Joint Stock Company and the share capital is AED 120 million

طُبعت على ورق معاد التدوير  
printed on recycled paper



## 9- مساهمات الشركة في تنمية المجتمع المحلي والحفاظ على البيئة خلال العام 2015:

انطلاقاً من رسالتها المجتمعية حرصت دار التأمين منذ تأسيسها على تطبيق استراتيجية فعّالة للمساهمة في تنمية المجتمع المحلي والحفاظ على البيئة، فأصبحت من الشركات الرائدة في مجال المسؤولية الاجتماعية وخدمة المجتمع الذي تعمل فيه وتتفاعل معه. فقد شاركت في عدد من النشاطات الاجتماعية والتوعوية التي تعود بالمنفعة العامة على البيئة والمجتمع وتساهم في تطوير الحس التطوعي.

اعتمدت دار التأمين شعار "اذهب مع الأخضر" لتأكيد التزامها في الحفاظ على البيئة، حيث قامت الشركة بتطبيق سياسة استخدام الأوراق المعاد تدويرها في عملياتها.

كما شاركت في الحدث العالمي "ساعة الأرض" الذي يُعد أكبر فعالية بيئية على مستوى العالم من أجل اتخاذ الإجراءات اللازمة للحدّ من التغيرات المناخية.

وتأتي مشاركة دار التأمين في سباق "تيري فوكس" الذي ينظم سنويًا بهدف جمع التبرعات لتمويل جهود البحث العلمي لأمراض السرطان ترسيخًا لثقافة العمل العام داخل الدولة.

ومن ناحية أخرى، أولت الشركة اهتمامًا خاصًا بالتوطين من خلال تعيين وتدريب الكفاءات الوطنية لتمكينهم من تولي مناصب إدارية في الشركة، حيث تخطت نسبة التوطين فيها 11.42% وتعمل الشركة على زيادة هذه النسبة.

ولم تنسَ دار التأمين واجبها الإنساني تجاه مجتمعها، فقد نظمت الشركة تحت شعار "دمي حياتك" العديد من حملات التبرع بالدم في مختلف أنحاء الإمارات، بما في ذلك أبوظبي ودبي والشارقة، إيمانًا منها بأهمية نشر الوعي والتأخي على مستوى الأفراد والمجتمع، هذا فضلاً عن حملات التوعية التي تنشرها عبر قنوات اتصالها ومواقع التواصل الاجتماعي الخاصة بها كاليوم العالمي للتوقف عن التدخين، ويوم الصحة العالمي، ويوم البيئة العالمي وغيرها الكثير.

أما بالنسبة لتعزيز الروح الوطنية والاعتزاز بالوطن، فقد شاركت دار التأمين في عدد من المناسبات والفعاليات احتفالاً باليوم الوطني لدولة الإمارات العربية المتحدة.





10 - معلومات عامة:

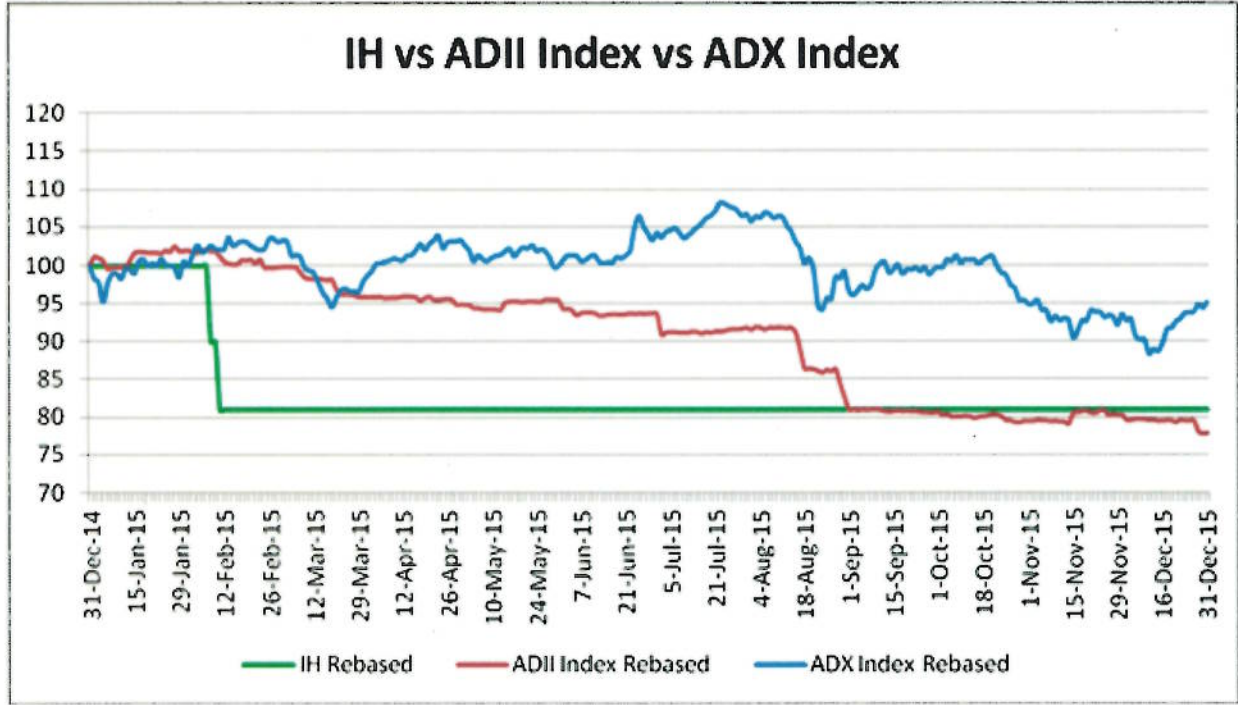
أ. بيان حركة سعر السهم حسب الإغلاقات الشهرية من 1 يناير 2015 وحتى 31 ديسمبر 2015 بالدرهم.

الشهر	الأعلى	الأدنى	الإغلاق
يناير	1.00	1.00	1.00
فبراير	1.00	0.81	0.81
مارس	0.81	0.81	0.81
أبريل	0.81	0.81	0.81
مايو	0.81	0.81	0.81
يونيو	0.81	0.81	0.81
يوليو	0.81	0.81	0.81
أغسطس	0.81	0.81	0.81
سبتمبر	0.81	0.81	0.81
أكتوبر	0.81	0.81	0.81
نوفمبر	0.81	0.81	0.81
ديسمبر	0.81	0.81	0.81





ب. بيان أداء السهم مقارنة بمؤشر السوق العام ومؤشر قطاع التأمين:



ج. أسهم دار التأمين مدرجة بسوق أبوظبي للأوراق المالية وكان توزيع ملكية المساهمين كما في 31 ديسمبر 2015 على النحو التالي:

دار التأمين - IH				جنسية مالك الأسهم
نسبة الملكية				
المجموع	حكومات	شركات	أفراد	
99.626%	0.833%	66.602%	32.191%	الإمارات
0.008%	-	0.004%	0.004%	الخليجية
0.163%	-	0.084%	0.079%	مستثمرون عرب
0.203%	-	0.174%	0.029%	جنسيات أخرى
100.00%	0.833%	66.864%	32.303%	المجموع





د. بيان بالمساهمين الذين يملكون 5% أو أكثر من رأس مال الشركة ونسب ملكياتهم كما في 31 ديسمبر 2015:

دار التأمين - IH				
نسبة الملكية			عدد الأسهم المملوكة	مالك الأسهم
حكومات	شركات	أفراد		
-	36.042%	-	43,250,000	دار التمويل ش.م.ع
-	8.333%	-	10,000,000	اف اتش كابيتال المحدودة
-	5.00%	-	6,000,000	المزروعي للاستثمار ذ.م.م
-	-	5.00%	6,000,000	روضة مبارك فاضل
-	-	5.00%	6,000,000	فرح عبدالله محمد علي المزروعي
-	-	5.00%	6,000,000	مبارك عبدالله محمد علي المزروعي
-	-	5.00%	6,000,000	بثينه عبدالله محمد علي المزروعي
-	49.375%	20.00%	83,250,000	المجموع

هـ. بيان بكيفية توزيع المساهمين وفقا لنجم الملكية كما في 2015/12/31 حسب الجدول التالي:

م	ملكية الأسهم (سهم)	عدد المساهمين	عدد الأسهم المملوكة	نسبة الأسهم المملوكة من رأس المال
1	أقل من 50,000	36	795,250	0.66%
2	من 50,000 إلى أقل من 500,000	20	2,711,575	2.26%
3	من 500,000 إلى أقل من 5,000,000	20	28,243,175	23.54%
4	أكثر من 5,000,000	8	88,250,000	73.54%







دار التأمين  
INSURANCE HOUSE  
ش.م.ع - P.S.C

و. الأحداث الجوهرية التي صادفت الشركة خلال العام 2015

- \* قيام الشركة بافتتاح فرع لها في مكاتب الترخيص التابعة لادنوك في منطقة محوي.
- \* تجديد اتفاقية التعاون مع صحة - أبوظبي في مجال التأمين الصحي.
- \* تجديد ترخيص مزاولة التأمين الصحي في إمارة أبوظبي.
- \* تجديد ترخيص مزاولة التأمين الصحي في إمارة دبي.
- \* الحصول على موافقة هيئة الأوراق المالية والسلع على طلب تمديد شراء الشركة لأسهمها بنسبة 10%.

سيتاح تقرير الحوكمة للمساهمين وأصحاب المصالح التجارية وكذلك المتعاملين بسوق الأسهم من خلال شبكة المعلومات على الموقع الإلكتروني الخاص بالشركة وموقع هيئة الأوراق المالية والسلع وكذلك سوق أبوظبي للأوراق المالية، وذلك من منطلق الحرص على الإفصاح والشفافية وبحسب متطلبات الحوكمة، هذا وإن الإدارة على استعداد لأي استفسار.

محمد عبدالله جمعة القيسي  
رئيس مجلس الإدارة



أبو ظبي  
2016/03/06

25/25

دار التأمين ش.م.ع: ص.ب 129921، أبوظبي، ا.ع.م: هاتف: 444 4934 (2) 971+؛ فاكس: 400 4934 (2) 971+

Insurance House P.S.C; P.O. Box 129921, Abu Dhabi, U.A.E; Tel: +971 (2) 4934 444; Fax: +971 (2) 4934 400

شركة مساهمة عامة برأس مال وقدره 120 مليون درهم إماراتي Public Joint Stock Company and the share capital is AED 120 million

طبعت على ورق معاد التدوير  
printed on recycled paper